

# LES MIDIS DE METISS

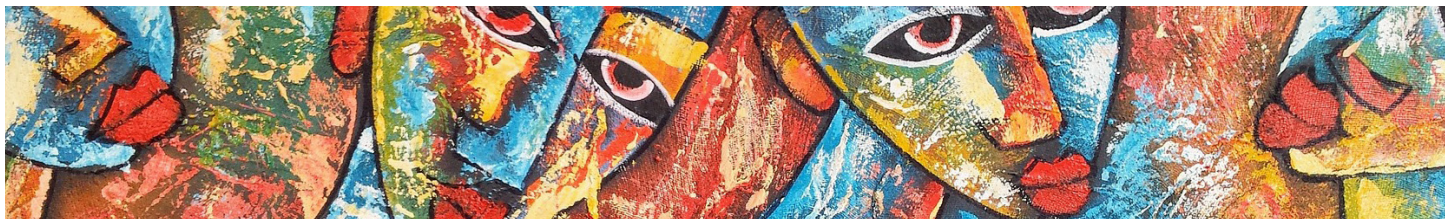
MIGRATION ET ETHNICITÉ DANS LES INTERVENTIONS EN SANTÉ ET EN SERVICES SOCIAUX

## RÉSUMÉ

### INTERVENTION DE GROUPE NOVATRICE POUR FEMMES IMMIGRANTES ET RÉFUGIÉES AYANT ÉTÉ EXPOSÉES À LA VIOLENCE L'expérience de Montréal et de Sherbrooke

Présenté le 7 fév 2017, CLSC de Côte-des-Neiges

Une conférence de Maryse Benoit, professeure, Département de psychologie, Université de Sherbrooke; Anousheh Machouf, psychologue, santé mentale adulte, CIUSSS Centre-Ouest-de-l'Île-de-Montréal; Louise Rondeau, travailleuse sociale; chargée de cours, Université de Sherbrooke



Texte : Émilie Tremblay

#### Résumé

Les conférencières ont parlé du déroulement de la recherche-action qu'elles ont entamée en 2010 auprès de femmes immigrantes et réfugiées ayant vécu différentes formes de violence. Cette recherche visait à mettre en place une intervention de groupe adaptée aux besoins de cette clientèle et à en évaluer les retombées. L'intervention a été offerte dans le cadre des services du CSSS et a d'abord eu lieu à Sherbrooke avec 3 groupes de femmes puis, à Montréal auprès d'un groupe de femmes. L'intervention s'inspire entre autres du modèle de Den Bosh (Drozdec, 2001) et utilise diverses modalités, dont l'expression créatrice, le jeu symbolique ainsi que des exercices de relaxation et de pleine conscience.

#### Le déroulement type de l'intervention

Les groupes sont composés en moyenne de 5 à 10 femmes de plusieurs origines, jusqu'à 3 interprètes, 2 intervenantes, ainsi que d'observateurs

participants. Il s'agit de groupes fermés dans lesquels les femmes s'engagent à assister à 12 séances d'une durée de 2 heures. Les thèmes abordés lors des séances s'articulent autour d'une ligne de temps (présent, passé et futur) et visent à leur permettre de revisiter directement ou symboliquement des éléments douloureux de leur histoire, mais aussi de reprendre contact avec leurs forces, leur identité et les souvenirs heureux et réconfortants qui ont pu être occultés par les expériences traumatiques.

#### Quelques résultats

- Suite à leur expérience, plusieurs femmes voient leur présent et leur avenir de façon plus positive. Les transformations sont autant sur le plan physique (diminution de douleurs chroniques tels les maux de tête) que psychologique (diminution des symptômes de reviviscence et d'hypervigilance et augmentation du bien-être psychologique).
- Le travail en groupe a permis de créer un sentiment d'entraide et a contribué à sortir

les femmes de leur isolement et à recréer un lien social.

- Plusieurs participantes ont souligné que le format de l'intervention ainsi que le rapport égalitaire établi entre elles et avec les intervenantes ont permis à ce qu'elles se sentent en sécurité et à l'aise pour s'exprimer et partager leur vécu.
- L'intervention a permis de renforcer les liens avec l'institution et a des retombées sur les participants, mais aussi sur leurs proches et sur les communautés.

### Intérêts pour les intervenants et pour l'institution

- Cette intervention de groupe permet d'outiller les intervenants et d'offrir un service adapté à plusieurs personnes à la fois.
- L'intervention est modélisée et un manuel détaillé décrit l'esprit de l'intervention, les objectifs et le déroulement de chaque séance ainsi que des activités proposées.
- Par son effet de «portage», l'intervention de groupe permet de protéger à la fois les intervenants, les participants et les interprètes des histoires traumatiques souvent difficiles à accueillir dans un contexte d'intervention en individuel.

### Recommandations

- Les chercheuses suggèrent de commencer les rencontres de groupe au printemps afin de laisser plus de temps à l'automne et l'hiver pour le recrutement. De plus, elles ont eu un meilleur taux de participation dans les groupes se déroulant au printemps.
- Les chercheuses conseillent de travailler avec

des groupes mixtes au niveau de l'origine des femmes, cela permet l'apport d'une multiplicité des voix et des expériences et diminuant ainsi les risques de transposer dans le groupe des conflits sociopolitiques d'une région donnée.

- Il est important de rencontrer les interprètes avant (préparation à la rencontre) et après (connaître leur ressenti) pour le bon déroulement des séances.

### Prochaines étapes

Les prochaines étapes de la recherche-action sont :

- Favoriser la pérennité de l'intervention dans les services publics.
- Poursuivre l'évaluation de l'intervention dans un processus d'amélioration continue.
- Mettre sur pied une formation pour soutenir les intervenants qui désirent utiliser le protocole d'intervention.
- Adapter l'intervention pour la clientèle masculine.

Informations : [www.equipemetiss.com](http://www.equipemetiss.com)  
[andreeanne.boisjoli.cdn@ssss.gouv.qc.ca](mailto:andreeanne.boisjoli.cdn@ssss.gouv.qc.ca)



METISS, une équipe de recherche FRQSC  
En partenariat avec l'UQAM, le Centre de recherche SHERPA  
et le CIUSSS Centre-Ouest-de-l'Île-de-Montréal

UQAM

SHERPA  
Recherche. Immigration. Société.

Centre intégré  
universitaire de santé  
et de services sociaux  
du Centre-Ouest-  
de-l'Île-de-Montréal

Québec