

FAITS SAILLANTS PORTRAIT

2024-2025

Accès aux soins pour les personnes en demande d'asile et
migrantes sans assurance maladie

SECTION DU PORTRAIT

ACCÈS AUX SOINS DES ENFANTS DE PARENTS SANS RAMQ

CoSaMi
CONCERTATION
POUR LA SANTÉ DES
PERSONNES MIGRANTES

MODALITÉS DU PORTRAIT DISPONIBLES

Portrait complet

(63 p.)

Faits saillants complets

(25 p.)

Synthèse

(4 p.)

Faits saillants (5 à 6 p. par thématique)

- Enjeux touchant l'ensemble des MSP
- Accès aux soins pour les DA
- Accès aux soins pour les MSAM et FEMSAM
- Réalités régionales
- Accès aux soins des enfants de parents sans RAMQ *inclus dans ce document* ★
- Évaluation psychosociale et expertise psycholégale

INTRODUCTION AU PORTRAIT

Les personnes en demande d'asile (DA) et les personnes migrantes sans assurance maladie (MSAM) font face à de multiples barrières d'accès aux soins de santé. Le Portrait élaboré par l'initiative Concertation pour la santé des personnes migrantes (CoSaMi) dresse un **état de situation** issu des activités menées par l'initiative **entre septembre 2024 et juin 2025**.

Les constats ainsi que les perspectives et pistes d'actions qui y sont dégagées s'appuient sur la réalisation de 34 rencontres avec 31 organisations à travers le Québec et sur les travaux menés dans 5 sous-groupes de travail. Au total, **près de 150 personnes ont été mobilisées**.

Le Portrait vise à rendre compte des perceptions et expériences de ces acteur·trice·s du terrain, de porter leurs voix, ainsi que de **renforcer la compréhension collective de l'accès aux soins pour les personnes DA et MSAM au Québec**. Il s'inscrit en continuité avec les efforts existants et futurs d'amélioration de l'accès aux soins.

Le Portrait est organisé en 6 thématiques. Le présent document rassemble les **faits saillants concernant l'accès aux soins des enfants de parents sans RAMQ**.

Le projet de loi 83, adopté par le gouvernement du Québec en 2021, vise à assurer un accès à la couverture de la RAMQ aux enfants résidant au Québec pour une période minimale de 6 mois, à l'exception des enfants nés hors Canada inclus dans la demande d'asile et couverts par le PFSI.

Malgré ce progrès considérable, il subsiste une méconnaissance persistante au sein du RSSS et chez les familles, des complexités et des délais administratifs liés à l'obtention de la couverture de la RAMQ, ainsi que des traitements différenciés liés aux pratiques de facturation et d'accès aux services selon le statut migratoire et la couverture des parents.

Constats spécifiques

Cette section présente les barrières importantes qui persistent pour la mise en application de la loi 83, une loi facilitant l'accès aux soins pour les enfants de parents MSP.

Méconnaissance ou compréhension limitée du PL83 par les acteur·trice·s du RSSS et les familles

Enjeux de **diffusion de l'information**, malgré l'**existence d'outils et communiqués**

Présomption erronée que le droit à la couverture de l'enfant demeure **tributaire de la couverture des parents**

Répercussions notamment attribuées à la méconnaissance, tel que le **renoncement aux soins par les familles**

Pratiques à l'intérieur du RSSS perpétuant les barrières d'accès

Refus de prise en charge et soins facturés à des enfants potentiellement admissibles à la couverture de la RAMQ

Diminution des services, prise en charge fragmentée et recours à des solutions alternatives lors des **délais d'approbation de la carte de la RAMQ**, notamment :

- **des soins repoussés** pour les cas perçus comme non urgents;
- l'orientation **vers des services pro bono**;
- **l'offre de soins sous-optimaux** dû à la facturation potentielle

Pratiques d'accès, directives de facturation et services non uniformes

Soutien insuffisant pour les parents dans ces démarches

Démarches d'obtention de la couverture de la RAMQ

Difficultés pour les familles à **démontrer leur intention de demeurer au Québec pour plus de six mois**

Enjeux liés à l'**attestation temporaire d'inscription à la RAMQ valide 45 jours pour les nouveau-nés**

- **Confusion** liée à l'obtention et l'application de l'attestation

**Démarches
d'obtention de la
couverture de la
RAMQ (suite)**

Délais d'obtention de la carte de la RAMQ dépassant la fin de l'attestation sans présomption d'admissibilité

- Délais entre la naissance, la déclaration au Directeur de l'état civil, la transmission à la RAMQ et la réception de l'attestation, engendrant une **zone grise pour la facturation**

**Enjeux de
facturation**

Mesures insistantes de **recouvrement des fonds** dans certains établissements de santé

Méconnaissance du droit aux remboursements rétroactifs prévu à la directive ministérielle

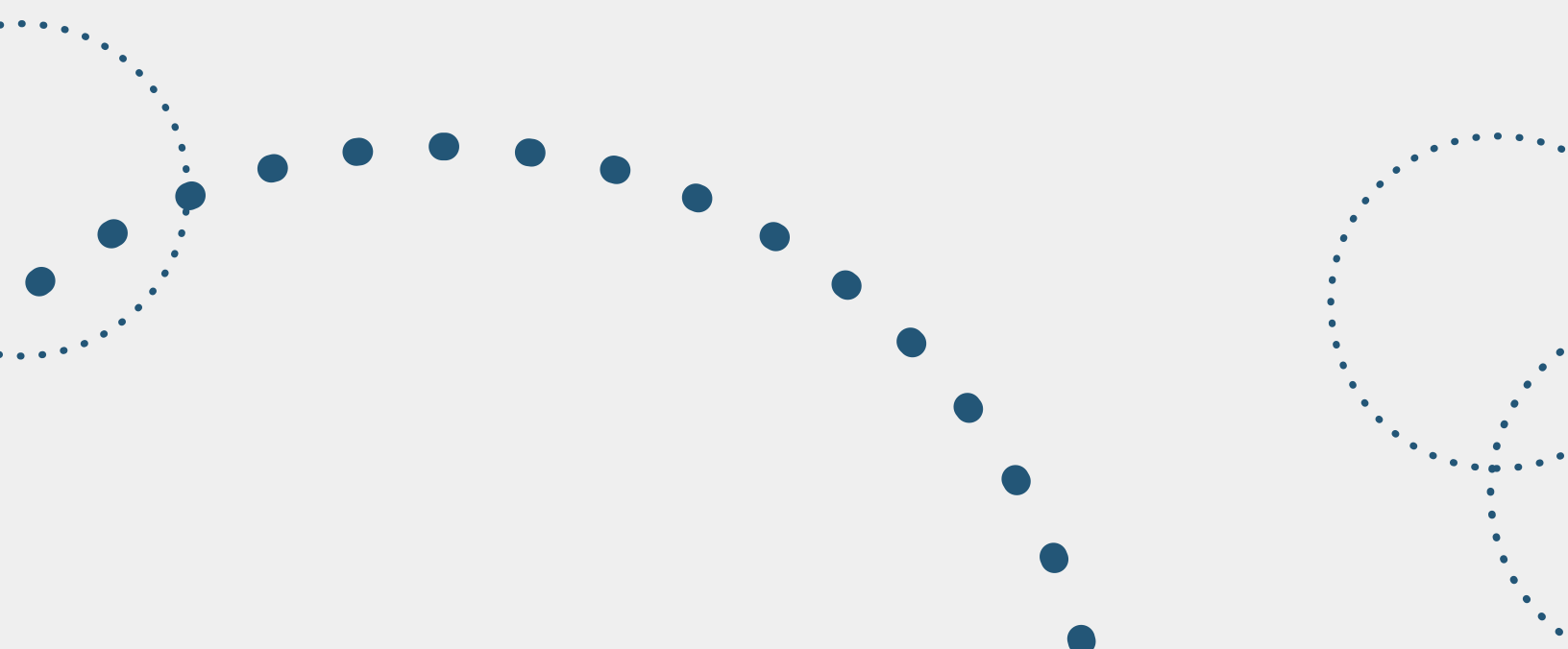
Exigences de paiement préalables aux soins pour se prémunir d'un risque de défaut de paiement en cas de non-reconnaissance de la couverture par la RAMQ

Pratiques discriminatoires et traitement différenciés pour les nouveaux

**Perte de
couverture à 18
ans**

Accès à la couverture de la RAMQ suspendu dès les 18 ans

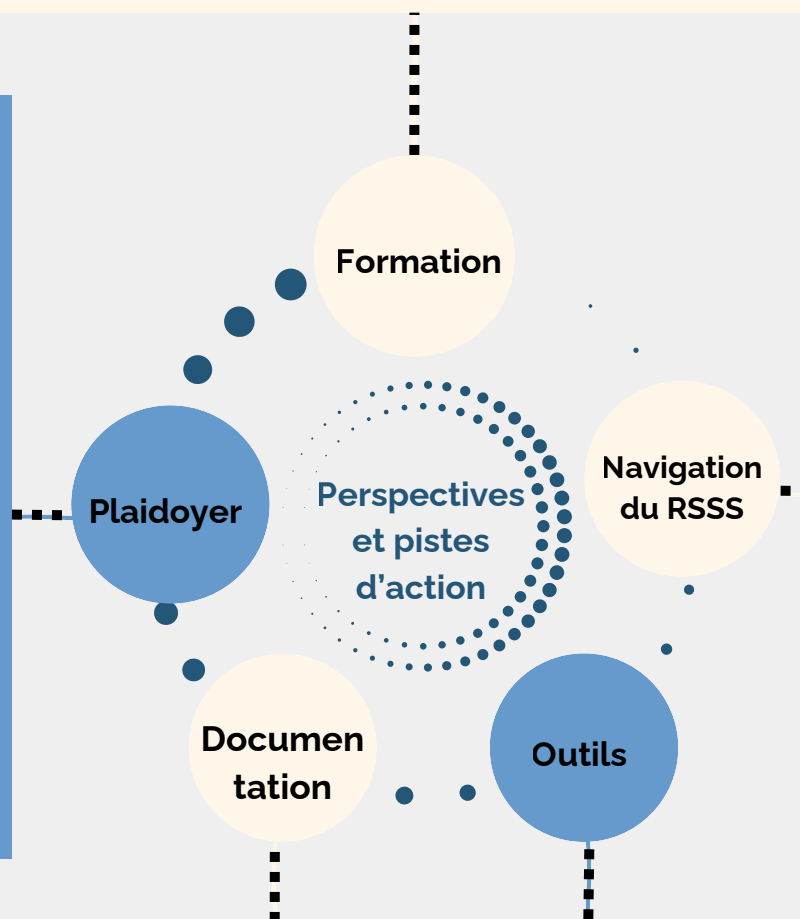
Accès à la couverture privée difficilement accessible en cas de conditions préexistantes malgré un établissement de longue date au Québec



Les perspectives et pistes d'action proposées ne prétendent pas offrir de solutions exhaustives aux enjeux d'accès, mais suggèrent des directions porteuses d'impact dans le contexte actuel. L'équipe de CoSaMi souhaite ainsi présenter les principales suggestions dégagées de nos échanges concernant l'accès aux soins pour les personnes MSP. Diverses instances pourraient être en mesure de porter ces actions.

Offrir des formations récurrentes sur la mise en application du PL83, incluant pour le personnel de l'admission et de la comptabilité

- Maintenir un dialogue afin d'**assurer un accès à la RAMQ aux enfants établis au Québec**
- **Assurer une reconnaissance du droit d'accès** par la diffusion de communications



- **Sensibiliser les intervenant·e·s aux barrières d'accès** et à l'importance d'accompagner les familles pour les démarches d'inscription auprès de la RAMQ
- **Offrir aux familles des ateliers d'accompagnement** pour les démarches d'inscription

- Mener une **collecte d'information** visant à renforcer le plaidoyer
- **Engager des démarches auprès des acteur·trice·s concerné·e·s** afin de réduire les délais entre la naissance et l'établissement de l'admissibilité à la RAMQ

Actualiser et diffuser des outils s'adressant aux intervenant·e·s et aux familles portant sur les droits d'accès à la couverture de la RAMQ pour les enfants

CONCLUSION

Le Portrait CoSaMi propose un regard renouvelé sur les réalités d'accès aux soins pour les personnes DA et MSAM et souhaite offrir une référence additionnelle sur laquelle s'appuyer afin de poursuivre les efforts visant à améliorer l'accès aux soins. Il réaffirme des enjeux connus qui se perpétuent dans le temps à travers le Québec et soulève des problématiques et besoins plus émergents.

Le maintien du statu quo et, dans certains cas, le renforcement des contraintes inquiètent et enjoignent de poursuivre les efforts. Nous souhaiterions que le respect des droits humains soit un motif suffisant pour assurer un accès pour toutes les personnes établies sur le territoire sans égard à leur statut migratoire ou à leur origine. Des personnes sans couverture de la RAMQ établies au Québec sont, et seront, inévitablement appelées à se présenter dans les établissements de santé, et ce dans un contexte où le resserrement des politiques d'immigration vulnérabilise davantage ce groupe sur les plans socio-économique et légal.

Les pistes d'action proposées s'inscrivent en continuité avec le dialogue des dernières années entre des acteur·trice·s clés mobilisé·e·s autour de l'accès aux soins pour les personnes MSP et les instances gouvernementales concernées. Elles identifient des éléments fondamentaux pour lesquels l'engagement du Gouvernement du Québec est au moins nécessaire, sinon incontournable pour réduire les barrières d'accès aux soins pour les personnes DA et MSAM qui encore aujourd'hui subsistent. Ce portrait vise à contribuer à l'appel au changement dans les politiques et pratiques institutionnelles actuelles, qui doivent inévitablement passer par une reconnaissance et un engagement politique.

COMMENT CITER CE DOCUMENT

Bolduc, E., Dufour, A., Cleveland, J., Hanley, J., Breton, L., Langlais-Oligny, P. (2026). Faits saillants du Portrait 2024-2025. Accès aux soins des enfants de parents sans RAMQ - CoSaMi Accès aux soins pour les personnes en demande d'asile et migrantes sans assurance maladie. Institut universitaire SHERPA et CERDA.

CoSaMi
CONCERTATION
POUR LA SANTÉ DES
PERSONNES MIGRANTES

MODALITÉS DU PORTRAIT DISPONIBLES

Portrait complet

(63 p.)

Faits saillants complets

(25 p.)

Synthèse

(4 p.)

Faits saillants (5 à 6 p. par thématique)

- Enjeux touchant l'ensemble des MSP
- Accès aux soins pour les DA
- Accès aux soins pour les MSAM et FEMSAM
- Réalités régionales
- Accès aux soins des enfants de parents sans RAMQ *inclus dans ce document* ★
- Évaluation psychosociale et expertise psycholégale

Centre intégré
universitaire de santé
et de services sociaux
du Centre-Ouest-
de-l'Île-de-Montréal

Québec



 CERDA
www.cerda.info

INSTITUT UNIVERSITAIRE
SHERPA
Immigration. Diversité. Santé.