

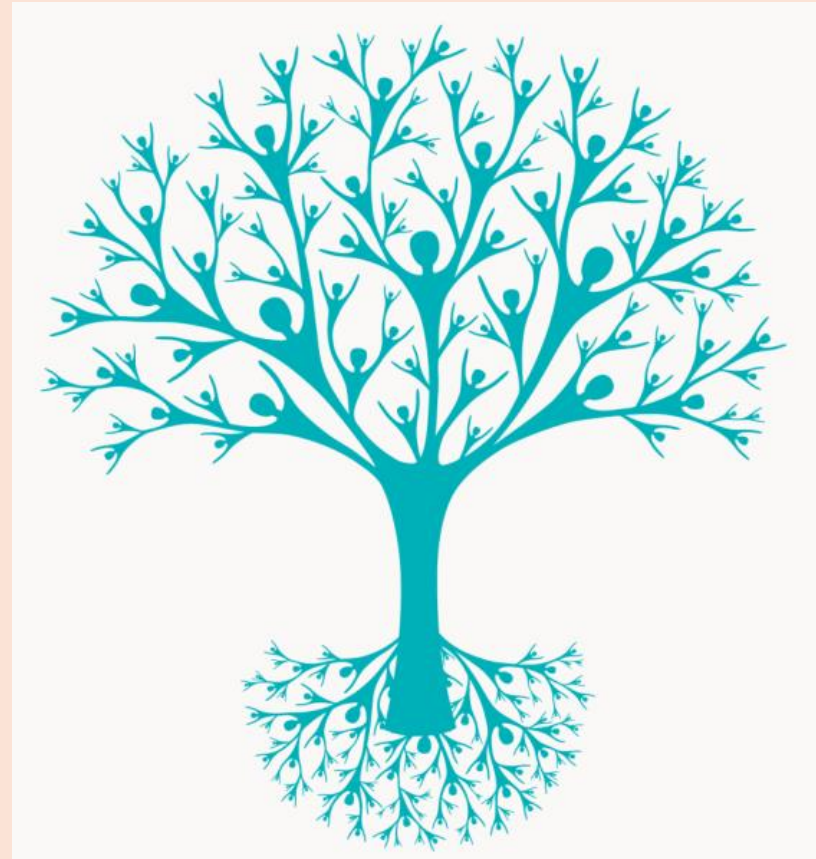
# Soutenir la construction identitaire des jeunes : le kasàlà à la clinique pédiatrique transculturelle

Ariane Boyer, psychologue

Catherine Smith, psychologue

Clinique pédiatrique transculturelle

Hôpital Maisonneuve-Rosemont, CIUSSS de l'Est-  
de-l'Île-de-Montréal



31e Colloque de la Revue  
transculturelle L'autre - 24 octobre  
2025

# Origines du Kasàlà

- Mot de la langue ciluba parlée par le peuple luba en République Démocratique du Congo
- Poésie orale à caractère rituel pour faire l'éloge de personnages publics ou d'individus dans différentes circonstances (ex: mariage, funérailles, anniversaire, etc)
- Poésie de célébration : Pour célébrer la vie en soi, dans l'autre ou dans la nature, pour exprimer la gratitude, l'admiration ou l'émerveillement
- Récité à voix haute devant une assemblée

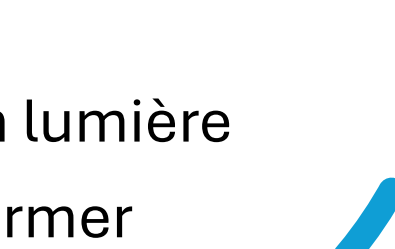
# L'histoire de Jean Kabuta

---

- D'origine congolaise, ayant vécu une grande partie de sa vie en Belgique, où il a été professeur de littérature et de linguistique à l'Université de Gand.
- Lors d'un voyage au Congo, sa mère fait venir un spécialiste du Kasàlà puisqu'il est "comme quelqu'un qui s'est égaré en brousse et qui est devenu sauvage". Il a besoin d'être "ramené dans la communauté en lui rappelant ses noms, en le reliant à ses ancêtres, à son histoire, à son territoire et à lui-même"
- Rituel de 4h qui le bouleverse, l'amène ensuite à étudier les différentes formes de Kasàlà à travers l'Afrique subsaharienne
- Ajout de l'écriture. Création d'Ateliers d'autolouange en France, en Belgique, au Pays-Bas, puis au Québec où il immigre en 2013
- En 2020: création de l'École du Kasàlà de Rimouski (EKAR)



# Fonctions du Kasàlà

- Honorer et célébrer la personne
  - Révéler l'origine, la filiation, et les talents de la personne louée
  - Instrument de connexion et de renforcement de l'estime de soi
  - Installer dans la personne un discours intime positif
  - Exhorter l'être à l'exercice de son pouvoir d'agir
  - Une invitation à occuper sa place légitime dans le monde
  - Traverser l'ombre et la transmuter en lumière
  - Honorer ce qu'on a reçu et le transformer
- 

+

•

○

# Ingrédients du Kasàlà

1. Noms de force (noms propres réels ou fictifs, amplifiés)
  - Ex: Nacima Femme-feu, Victor le Magnanime
2. Situer la personne (dans sa lignée, socialement, dans son territoire)
3. Qualités
4. Réalisations, défis relevée, projets, potentiels, rêves
5. Éléments de biographie (expériences vécues)
6. Vision du monde
7. Proverbes, devises, citations, métaphores, humour
8. Éléments d'histoire et d'actualité
9. Transmission de connaissances diverses
10. Activités favorites
11. Signature

# Exemples de Kasàlà


Qui suis-je  
Moi qui te célèbre?  
Je m'appelle Jandhi Kabuta The-Artist  
Celui-qui-fait-des-moyens-et-des-outils  
Par-dessus tout, je suis le créateur des  
tremplins  
J'offre à mon prochain le cadeau le plus  
précieux  
Qui nous ancre tous dans la Terre Mère  
Ce qui nous propulse tous au-delà de  
nous-mêmes  
Alors on prend vraiment soin les uns des  
autres  
Alors la paix abonde en toi et moi  
Dans les arbres et les oiseaux ici et là  
Je suis le rêveur aux yeux ouverts  
Je rêve de voyages lointains  
Au-delà de l'horizon  
Jean Kabuta

## KASÀLÀ TUKKI\*

Je suis Mar Ndiaye Le nomade  
D'autres m'appellent Mar kasàlà Trait d'union  
entre le passé et le futur  
Je suis l'artiste de la parole qui a quitté son  
Sénégal natal direction le Québec  
Celui qui n'a pas craint l'hiver même ayant  
vécu dans l'été pendant toute ma vie  
Je suis Celui qui a voyagé sur les ailes du  
kasàlà  
Dieredief \*\*à Marie-France depuis la France  
l'embellisseuse aimante  
artisane de la Cagnotte Ulule pour ce voyage  
sur les ailes du kasàlà  
Celui qui est accueilli par la communauté  
kasàlà, d'ici et d'ailleurs  
Ceux qui m'ont accueilli à bras ouverts la main  
sur le cœur


## FRANÇOIS CHENG

La vie est Gloire Ici!  
Tu es François Cheng  
Grand orateur et vénérateur de la Vie  
Pour moi tu es poète, philosophe,  
humaniste  
Ton humilité t'élève et ouvre ton  
esprit  
Homme parabole, ton enseignement  
est précieux  
Humble, réaliste, positif tu es  
l'exemple même de l'Umuntu  
Tes écrits provoquent réflexion et  
émerveillement en nous  
De vrais guides poétiques de  
l'Ubuntu  
Tu as tout dit!  
La Vie est Gloire ici!



La clinique  
pédiatrique  
transculturelle  
(CPT) de  
l'Hôpital  
Maisonneuve-  
Rosemont

- Les patients référés sont des enfants, des adolescents et leur famille venus d'ailleurs.
  - Parcours migratoire complexes
  - Enjeux de filiation, d'affiliation ou de transmission
  - Défis de construction identitaire sont souvent à l'avant-plan
- Démarche psychothérapeutique selon l'approche transculturelle (Devereux, Nathan, Moro)
  - Complémentarisme
  - Dispositif groupal, Interprète Médiateur-Culturel, Inducteurs de sens et de récits



# Méthodologie du Kasàlà à la CPT

- Création du Kasàlà par le thérapeute principal en fin de démarche
  - Basé sur les sujets discutés durant la démarche thérapeutique et les **concepts transculturels**
  - Avec l'aide des co-thérapeutes
- Récité à la fin de la dernière séance
  - Le groupe se lève
  - Le thérapeute principal récite le Kasàlà
  - Le jeune et sa famille repart avec une copie du Kasàlà (en plusieurs langues au besoin)
- Utilisé comme inducteur (Nathan)


# Grille Transculturelle

Concepts transculturels utilisés pour créer le Kasàlà

- Les éléments du parcours migratoire (épreuves passés, forces)
- Les élément culturels : les origines, la transmission culturelle, identité culturelle, métissage, les appartenances
- Les croyances: les appartenances religieuses, les traditions



## Fonction du Kasàlà à la CPT

- Souligner les difficultés traversées dans le parcours; témoigner du chemin parcouru
  - Mettre en lumière les forces du jeune
  - Souligner sa place dans sa lignée
  - Consolider les ancrages, les appartenances, la construction identitaire
  - Portage du jeune et de sa famille par le groupe thérapeutique
  - Rituel de clôture du processus thérapeutique : pour consolider le travail effectué
  - Comme "objet-symbole" pour favoriser/soutenir la séparation
- 

# Vignette clinique

- Aminata, 16 ans, est référée à la CPT par psychologue du CLSC
- Née au Sénégal d'un couple mixte, violence familiale, immigration au Québec à l'âge de 10 ans avec sa mère québécoise et ses deux sœurs cadettes
- Colère face à sa mère, symptômes anxieux et dépressifs, repli social (se sent différente des autres jeunes)
- **Objectifs de la démarche à la CPT:**  
Améliorer le lien mère-enfant, l'ancrage de la jeune dans sa famille ici au Québec

# Démarche thérapeutique

- Création de l'alliance avec la famille, explications des services, l'importance de la migration et des enjeux culturels
- Reprise de l'histoire de vie de la mère, de la rencontre du couple, du vécu de la mère au Sénégal
- Reprise de l'histoire de vie de la jeune
  - Emphase sur les aspects culturels (nomination, mode de vie au Sénégal)
  - Emphase sur les aspects identitaire (enjeux de métissage, valorisation de l'identité métissée et validation du sentiment d'être entre-deux )
- Reprise de l'histoire migratoire
  - Validation du vécu de chaque membre de la famille
  - Validation des enjeux migratoires par les différents co-thérapeutes: déracinement, pertes, adaptation, intégration
- Présence de l'Interprète Médiateur-Culturel du Sénégal
  - Possibilité de parler le Wolof et valorisation de la culture sénégalaise

Extrait du  
Kasàlà -  
Filiation,  
métissage,  
traditions

*Me voici, Aminata Traoré, Métisse de la Vie*

*Fille de Mamadou et de Béatrice*

*Je suis née à Dakar*

*Entre deux mondes, deux cultures, deux  
langues*

*Les africains et les blancs*

*Aminata, nom donnée par mon père*

*Pour honorer sa soeur*

Extraits du  
Kasàlà -

La migration, la  
discriminatio,  
les pertes, les  
difficultés  
subies

*Des tourments, il y en a eu*

*Des éclats de voix comme des orages*

*Des cœurs cabossés cherchant à se  
réparer*

*Fuir, nous avons du*

*Loin de là-bas, je suis maintenant ici*

*Dans ce pays tout froid*

*Où les jugements ne cessent de souffler*

*Dans cet entre-deux*

*J'ai tant perdu*



Extrait du  
Kasàlà -  
Qualités,  
passion,  
filiation,  
métissage

*Je suis, Aminata Traoré, Métisse de la Vie*

*Je ne suis pas tout à fait mon père*

*Je ne suis pas tout à fait ma mère*

*Je suis moi*

*Je suis intelligente, résiliente, curieuse*

*Je veux semer la beauté*

*Par la danse, le violon, la science*

*Par la richesse de ma double identité*



# De multiples possibilités


- Kasàlà familial
- Adaptation à différents contextes
  - Projet « Nos lignées de femmes » : Projet de création pour mettre en lumière la transmission portée par les femmes de générations en générations.
- Initiation au Kasàlà des enfants en milieu scolaire pour se célébrer et reconnaître en soi ses qualités.

<https://www.nosligneesdefemmes.com/projet>

<https://ici.radio-canada.ca/nouvelle/1169797/vivre-ensemble-kasala-art-oratoire-africain-rimouski-jean-kabuta?fbclid=IwAR0CFne7km7RPOipkfbXhOG6wujJ6Bt5OjYApUmlbxR6cExHSKO7Kr2635c#:~:text=Il%20initie%20des%20enfants%20au,plus%20humain%20que%20la%20veille>



# En conclusion

- Constatation d'effets positifs en contexte clinique à la CPT
  - Mieux documenter les effets thérapeutiques du Kasàlà
  - À court terme et à long terme
- 

# Références

- <https://kasalaction.org/cest-quoi/>
- Chenouard, B., Smith, C., Luong, T-N, Raphael, F., Boyer, A. (2023) La grille transculturelle de la Clinique pédiatrique transculturelle de l'Hôpital Maisonneuve-Rosemont comme outil d'évaluation, *Intervention*, 156, 141-154.
- Devereux, G.,(1980). *De l'angoisse à la méthode*. Paris : Flammarion
- Kabuta, J. (2015). *Le kasàlà : une école de l'émerveillement*. Thonex : Éditions Jouvence.
- Moro, M.R., Q. De La Noë et Y. Mouchenik. (2006). Manuel de psychiatrie transculturelle, Travail clinique, travail social. Paris : La pensée sauvage.
- Nathan T. (1994). *L'influence qui guérit*. Paris : Odile Jacob.

# Pour suivre la formation en ligne portant sur la grille transculturelle

## L'évaluation en contexte de diversité culturelle à l'aide de la Grille Transculturelle

Par l'équipe de la clinique pédiatrique transculturelle de l'Hôpital Maisonneuve-Rosemont, CIUSSS de l'Est-de-l'île-de-Montréal

**À qui s'adresse la formation ?** Aux intervenants, aux professionnels et aux médecins ayant des clientèles jeunesse dans le réseau de la santé et des services sociaux et des milieux scolaires et communautaires œuvrant en contexte de diversité culturelle.

**But:** Utiliser l'outil pratique de la Grille Transculturelle pour tenir compte du parcours migratoire, des aspects culturels, de croyances et de santé mentale dans la compréhension de la problématique psychosociale et de santé mentale d'un patient ou d'une famille.

**Durée:** 2 h 30

Vous apprendrez entre autres à...

- Favoriser l'alliance avec les familles issues de l'immigration
- Aller chercher le sens que le patient ou la famille donne à ses difficultés
- Prendre conscience de votre propre culture et réduire la distance culturelle avec le patient
- Travailler avec un interprète-médiateur culturel

Formation disponible sur la plateforme de l'Environnement numérique d'apprentissage (ENA)

- **Membre du réseau de la santé et des services sociaux**  
Le numéro d'identification : 15563  
Lien : <https://fcp.rtss.qc.ca/course/view.php?id=15663>

- **Professionnels hors du RSSS**  
Le numéro d'identification : 106000  
Lien : <https://fcp-partenaires.ca/enrol/index.php?id=106000>

- **À l'extérieur du Québec (plateforme Studium):**  
Lien : <https://studiumfc.umontreal.ca/user/index.php?id=106802>  
Il vous suffit de créer un compte, puis d'entrer le mot de passe suivant : cemtl



Formation reconnue par les ordres professionnels



# Kasàlà d'Aminata

*Me voici, Aminata Traoré, Métisse de la Vie  
Fille de Mamadou et de Béatrice  
Je suis née à Dakar  
Entre deux mondes, deux cultures, deux langues  
Les africains et les blancs  
Aminata, nom donnée par mon père  
Pour honorer sa soeur*

*Des tourments, il y en a eu  
Des éclats de voix comme des orages  
Des cœurs cabossés cherchant à se réparer  
Fuir, nous avons du  
Loin de là-bas, je suis maintenant ici  
Dans ce pays tout froid  
Où les jugements ne cessent de souffler  
Dans cet entre-deux  
J'ai tant perdu*

*J'ai crié ma colère  
Parfois même dans le silence  
Dans une contrée étrangère  
Blessée au corps et au cœur  
Des pensées sombres m'ont envahi  
Qui suis-je vraiment?  
Qui puis-je être vraiment?*

*Les mois, les années ont passé  
À travers les épreuves  
J'accepte et je construis ma destinée  
Celle d'une jeune métissée  
Sur ce nouveau sol, une famille se dévoile,  
Des hommes, des femmes à apprivoiser  
Des visages inconnus, des cœurs à découvrir  
Parmi eux, je prends ma place  
J'accepte d'être qui je suis*

*Je suis, Aminata Traoré, Métisse de la Vie  
Je ne suis pas tout à fait mon père  
Je ne suis pas tout à fait ma mère  
Je suis moi  
Je suis intelligente, résiliente, curieuse  
Je veux semer la beauté  
Par la danse, le violon, la science  
Par la richesse de ma double identité*

*Je bâtis un avenir à la hauteur de mes rêves  
Je suis porteuse d'espoir  
Pour tous ces jeunes de couple mixte  
Pour tous ces jeunes qui construisent un futur aux appartenances multiples*

*Nous nous levons aujourd'hui devant toi  
Nous, groupe transculturel  
Pour honorer la lumière en toi  
Aminata Traoré, Métisse de la Vie*