


"JE FAIS QUOI SI ON ME PARLE DE « CULTURE »?"
INTERVENIR AUPRÈS DES JEUNES ISSU-ES DE LA
DIVERSITÉ EN CONTEXTE INSTITUTIONNEL ET
COMMUNAUTAIRE

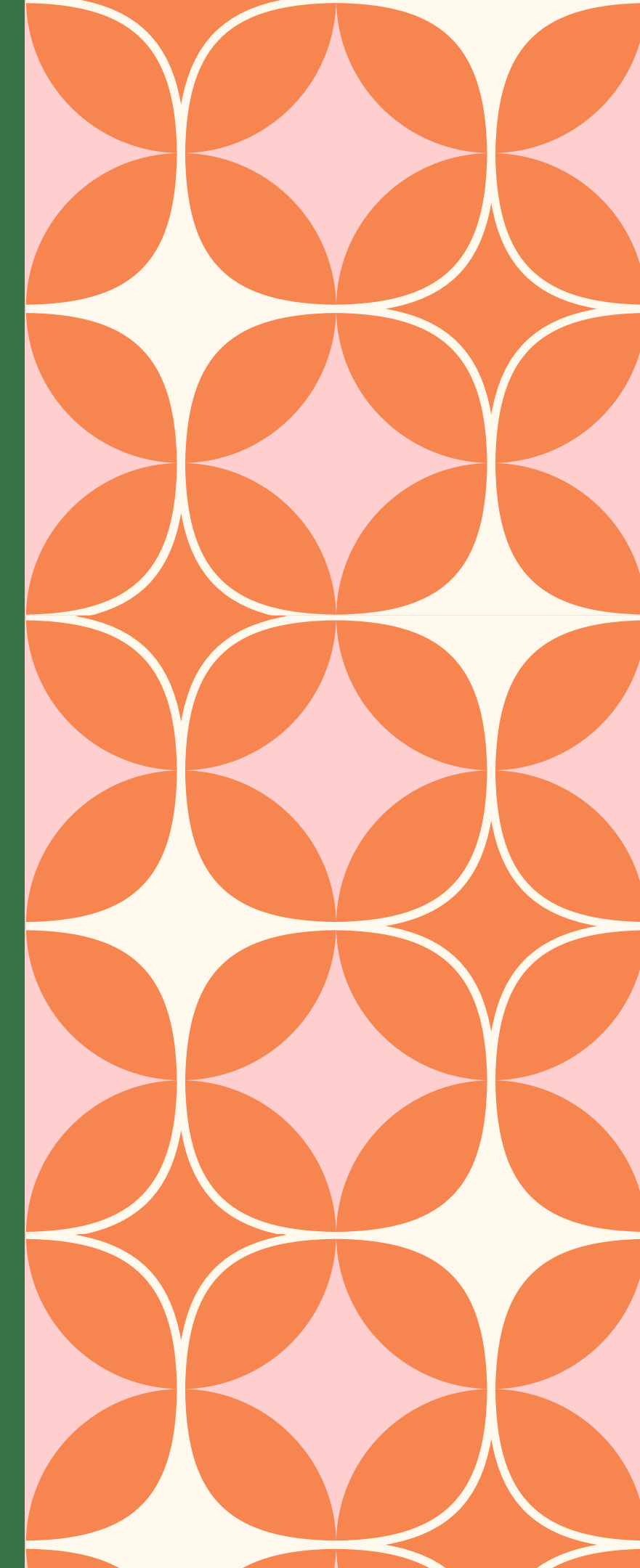
Omaira Naweed & Paola Porcelli

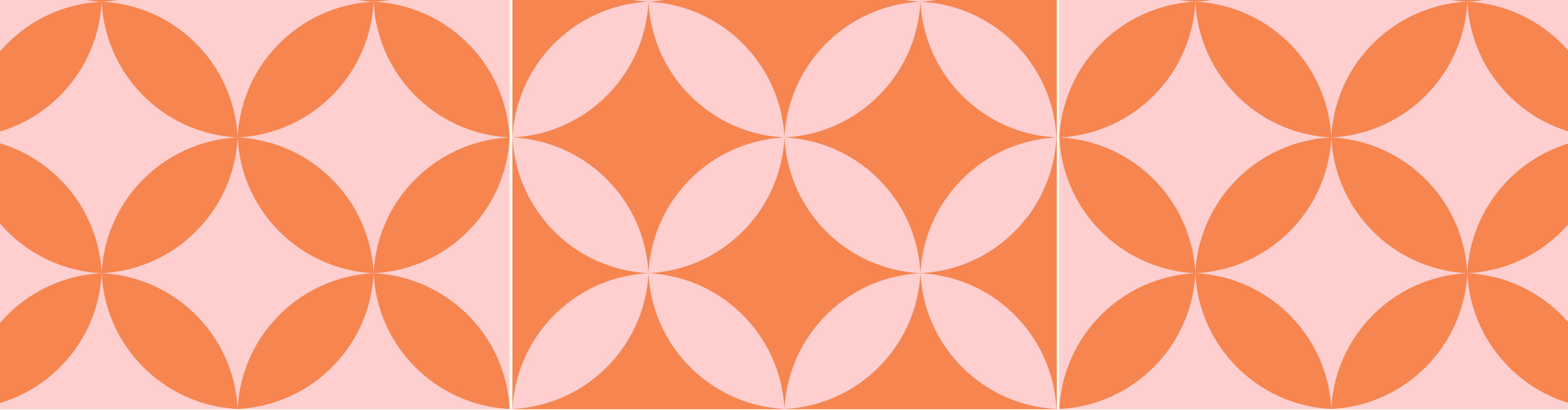
Colloque L'Autre, 23-24 Octobre 2025



PLAN

- Contexte actuel
- Contexte institutionnel
- Contexte communautaire
- Conclusion





CONTEXTE ACTUEL

ENTRE VULNÉRABILITÉ ET RÉSISTANCE



Source:
<https://amnistie.ca/campagnes/travailleurs-migrants>



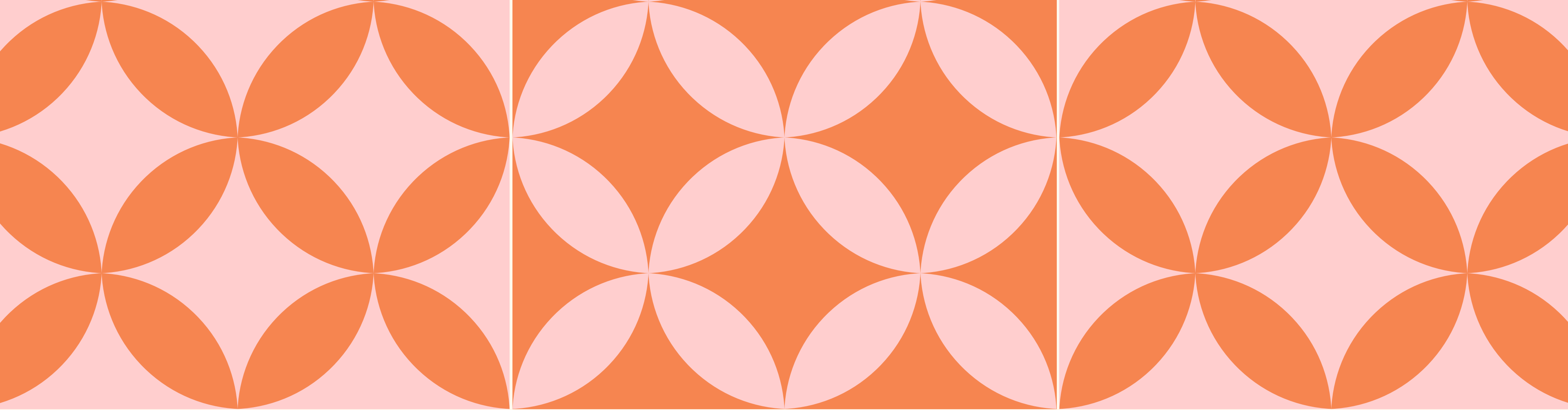
Source:
<https://montrealcampus.ca/2024/10/07/montreal-se-mobilise-pour-la-palestine/>

LE PARADOXE DE L'INTERVENANT·E



- Accroissement des contraintes
- Diversification des besoins
- Multiplication des barrières

QUELLE POSTURE?



CONTEXTE INSTITUTIONNEL

TRAJECTOIRE DES SERVICES EN SANTÉ MENTALE JEUNESSE AU QUÉBEC

1re ligne

- CLSC (Centres locaux de services communautaires)
- Médecins de famille et groupes de médecine familiale (GMF)
- Écoles
- Organismes communautaires
- Services privés de psychothérapie



2e ligne

- Services de pédopsychiatrie dans les CISSS et CIUSSS
- Équipes jeunesse spécialisées (en santé mentale, troubles du comportement, etc.)
- Centres jeunesse pour les jeunes en situation de protection ou de judiciarisation



3e ligne

- Centres hospitaliers universitaires (CHU)
- Cliniques surspécialisées en pédopsychiatrie

DÉFIS ET OPPORTUNITÉS

Défis :

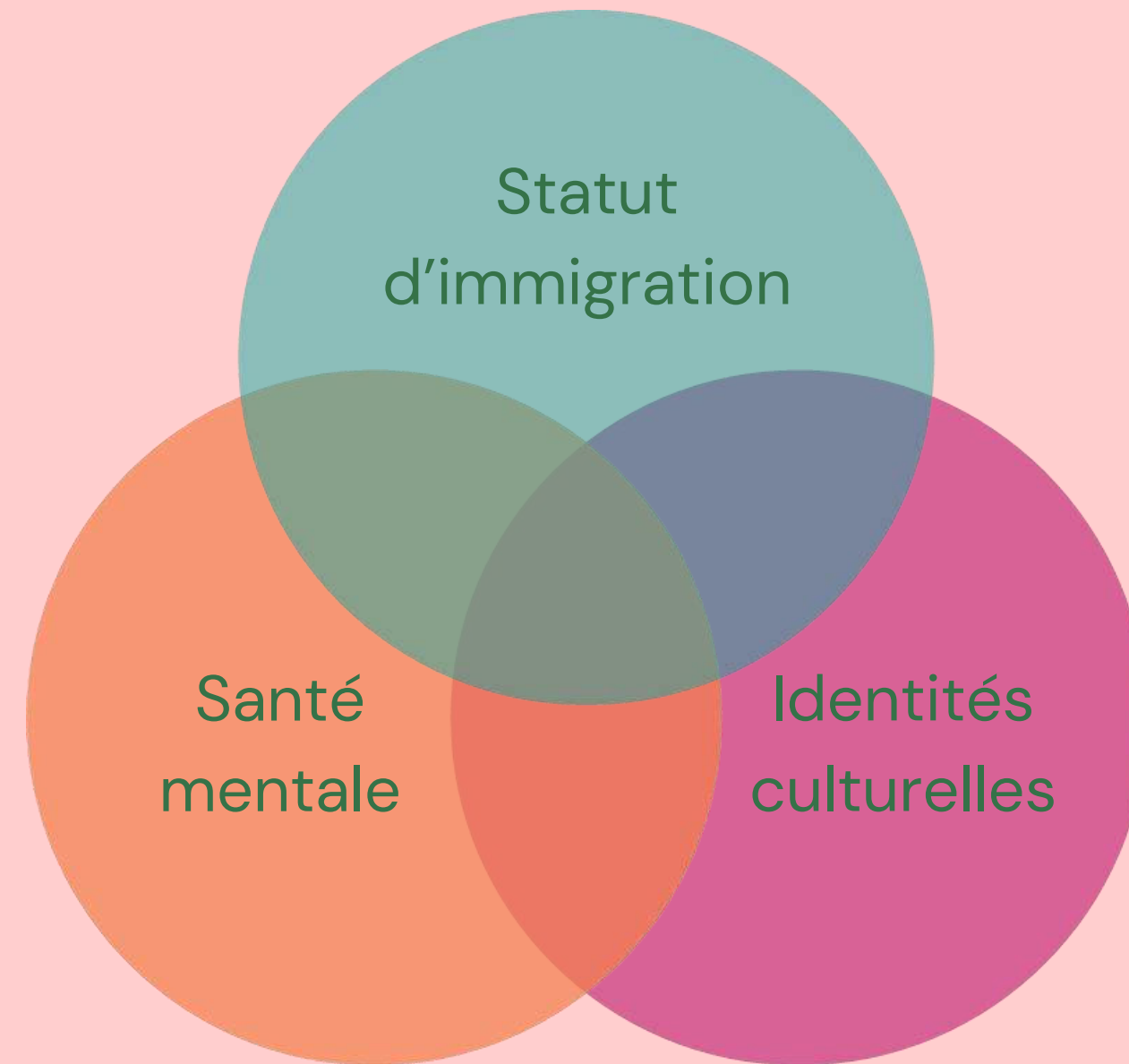
- Accès limité et délais d'attente prolongés
- Fragmentation des services
- Approche standardisée et manque d'adaptation
- Stigmatisation associée aux services institutionnels
- Pression sur les intervenants
- Transition entre services

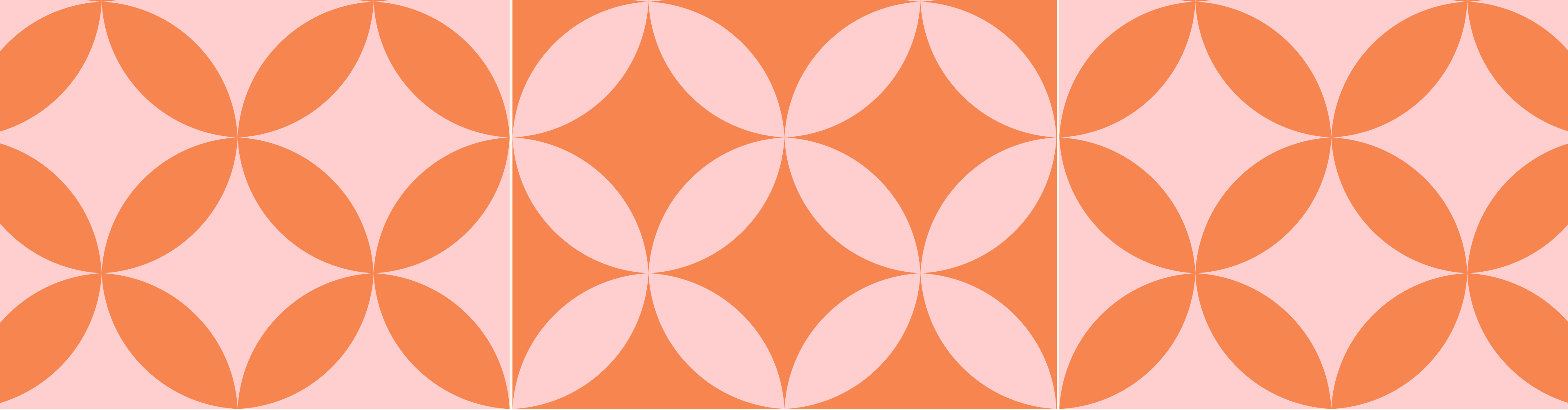
Opportunités :

- Accès à des ressources spécialisées
- Suivi structuré et encadré
- Sécurité et cadre légal
- Coordination intersectorielle
- Programmes de prévention et d'éducation
- Suivi à long terme

PRÉSENTATION DE CAS

- Statut migratoire : Réfugié récemment reconnu, arrivé il y a 8 mois au Québec
- Origine culturelle : Famille d'origine syrienne, parle principalement l'arabe et un peu l'anglais, pas encore francophone.
- Situation familiale : Vit avec sa mère et sa sœur cadette ; son père est décédé pendant la guerre.
- Santé mentale : Symptômes de stress post-traumatique, anxiété sociale et épisodes dépressifs.





CONTEXTE COMMUNAUTAIRE

IMMIGRATION ET ITINÉRANCE

À Montréal, la rue guette de nombreux migrants

Élyse Allard

Publié le 8 novembre 2023 à 4 h 00 HAE

Mis à jour le 8 novembre 2023 à 15 h 29 HAE

Plutôt que de se retrouver à la rue, ces demandeurs d'asile logent au Refuge des jeunes, un centre d'accueil pour jeunes hommes de 17 à 26 ans.

Explosion de migrants dans les ressources pour les jeunes en situation d'itinérance



Anne-Sophie Poiré

4 décembre 2024 06H30 | MISE À JOUR 4 décembre 2024 06H30

Partager



Les personnes migrantes à statut précaire composent désormais plus de la moitié de la clientèle de certains organismes pour les jeunes sans-abri. Beaucoup de ces nouveaux arrivants de 18 à 30 ans se retrouvent à la rue à cause des longs délais et des démarches complexes pour régulariser leur statut.



- Nouveaux enjeux par rapport aux caractéristiques “historiques” de la clientèle.
- Cohabitation d’usager·s aux besoins différents, risques de “contamination”.
- Séparation des mandats entre gouvernement fédéral/provincial, secteurs de l’immigration, de la santé et de l’itinérance (PFSI/RAMQ).
- Plaidoyer pour une prise en charge des personnes à statut précaire de la part des organismes spécialisés en immigration.
- Travail en silos vs réalités de terrain.

UNE CLIENTÈLE INVISIBLE

- Situations complexes : statuts juridiques instables, traumatismes migratoires, exclusion structurelle.
- Intersectionnalité et troubles concomitants: LGBTQ2S, neurodivergence, santé mentale, toxicomanie, etc.
- Dégradation des cadres cliniques et perte d'espoir.



Hilary Balu: Voyage vers Mars (Copyright © Florian Kleinfenn, 2020, Courtesy of Galerie MAGNIN-A)

NOTRE CADRE DE TRAVAIL

- Depuis 1988, soutien aux jeunes sans-abri ou en situation précaire.
- Plus de 1 000 jeunes (12 à 25 ans) chaque année.
- Programmes et services qui facilitent leur transition vers une vie plus enrichissante et autonome:
 - Centre de jour
 - Roulotte
 - Bunker
 - Logements
 - Service à la famille
- Services de santé mentale offerts au CDJ.

DANS LA RUE



PAROLES D'INTERVENANT-ES

Entre sidération, questionnement et exploration

Je n'ose pas poser des questions sur leurs origines

J'ai l'impression qu'ils/elles ne nous comprennent pas

J'ai entendu que l'homosexualité est bannie dans certains pays

Je ne sais pas quoi répondre lorsqu'on me parle de religion

J'ai constaté que la santé mentale et la consommation sont des sujets tabous

Je me rends compte que le respect est très important



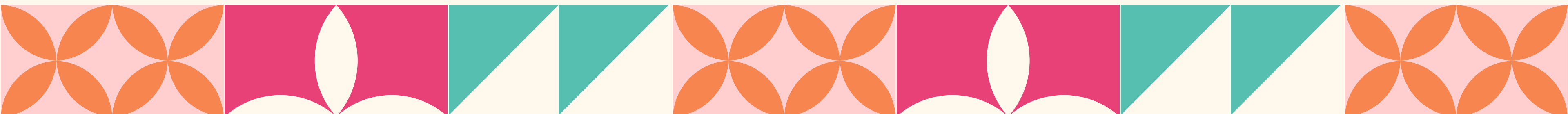
PAROLES DE JEUNES

Entre souffrance, espoir et affirmation

- “Tout le monde sait que je suis gay”.
- “Je vois tout et j’entends tout”.
- “Je mange bien et je profite de l’été”.
- “Celui qui change d’endroit, change de destin”.



Monsengo Shula: Bouleversement du monde
(©G. Benoit, Coll F et H Seydoux)



PARLER DE CULTURE EN GROUPE

- Comment mettre en place des projets de groupe en contexte de désaffiliation?
- Comment créer un mouvement collectif porté par l'ensemble de l'équipe et des partenaires?

SOUS LE BAOBAB

Rencontres interculturelles

Es-tu issu·e de l'immigration?
Aimerais-tu discuter avec des jeunes qui sont dans la même situation?

VIENS JASER AVEC NOUS ET PARTAGER TA CULTURE AUTOUR D'UN THÉ/CAFÉ!



Le baobab offre nourriture, eau, abri et sert de lieu de rassemblement pour les membres de la communauté.

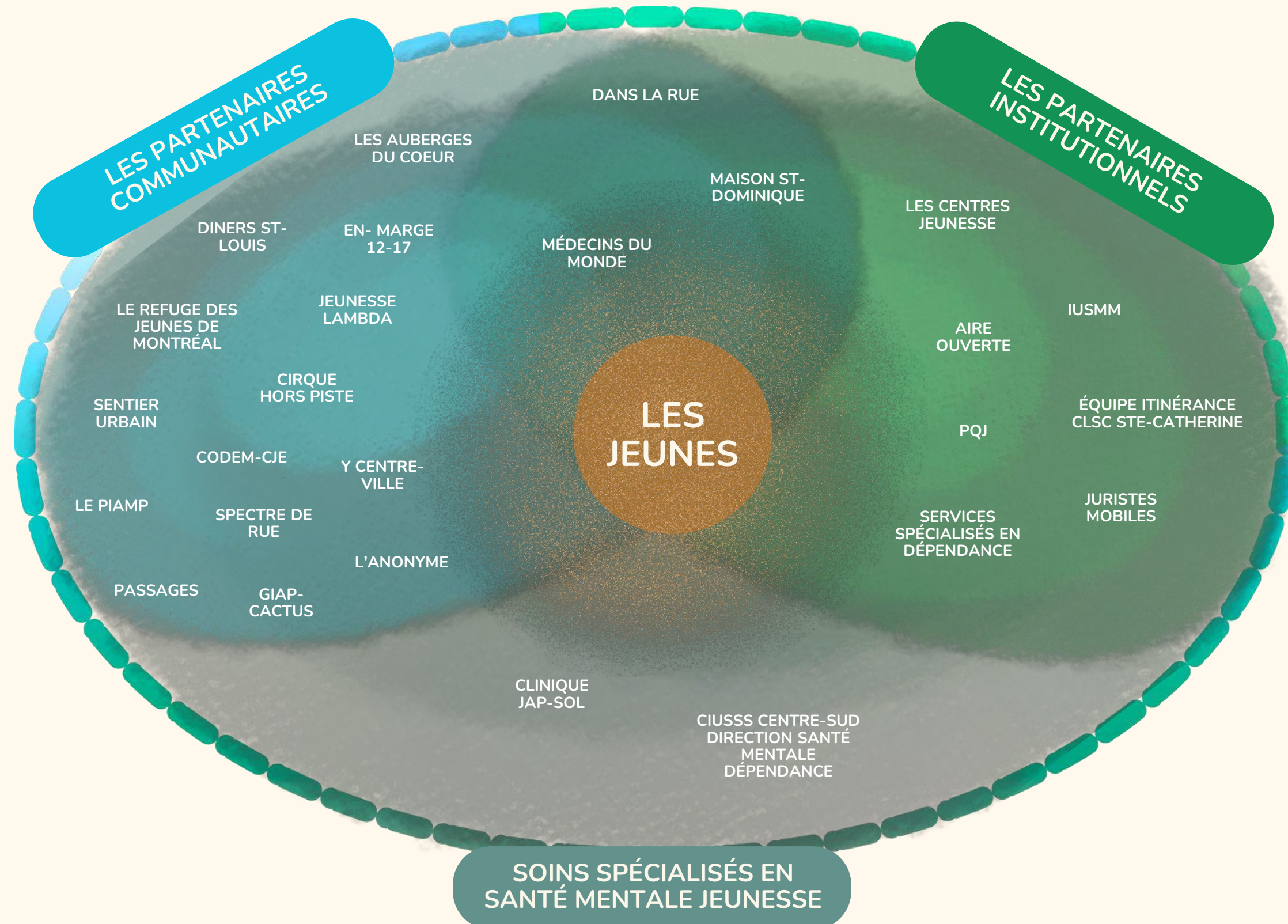


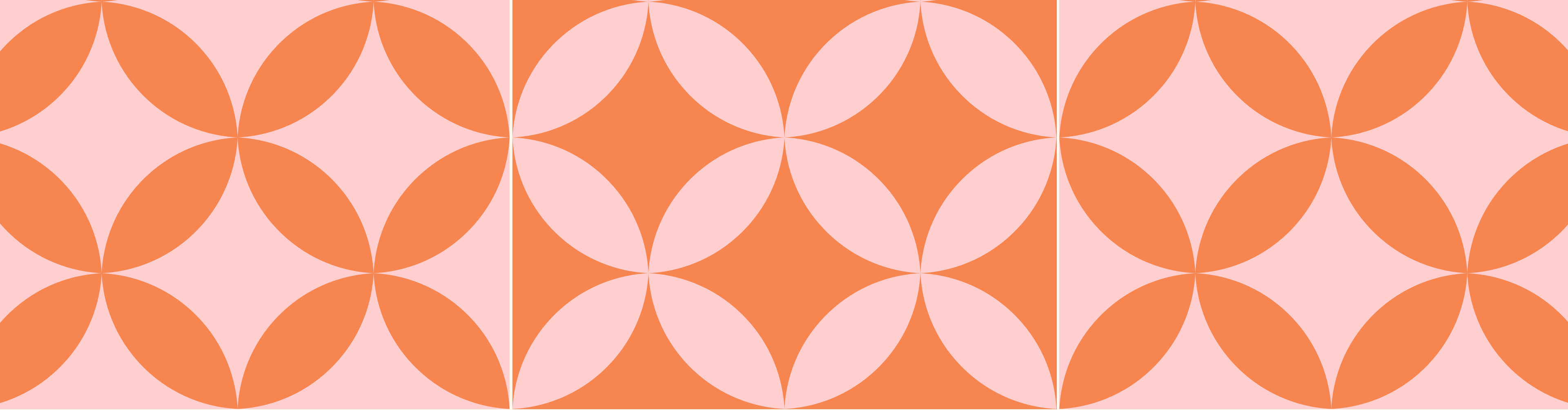
Le rituel du thé structure le temps de la rencontre et symbolise la lenteur, la patience et l'attention à l'autre.



TRAVAILLER EN RÉSEAU

RIPAJ (réseau d'intervention de proximité auprès des jeunes de la rue)

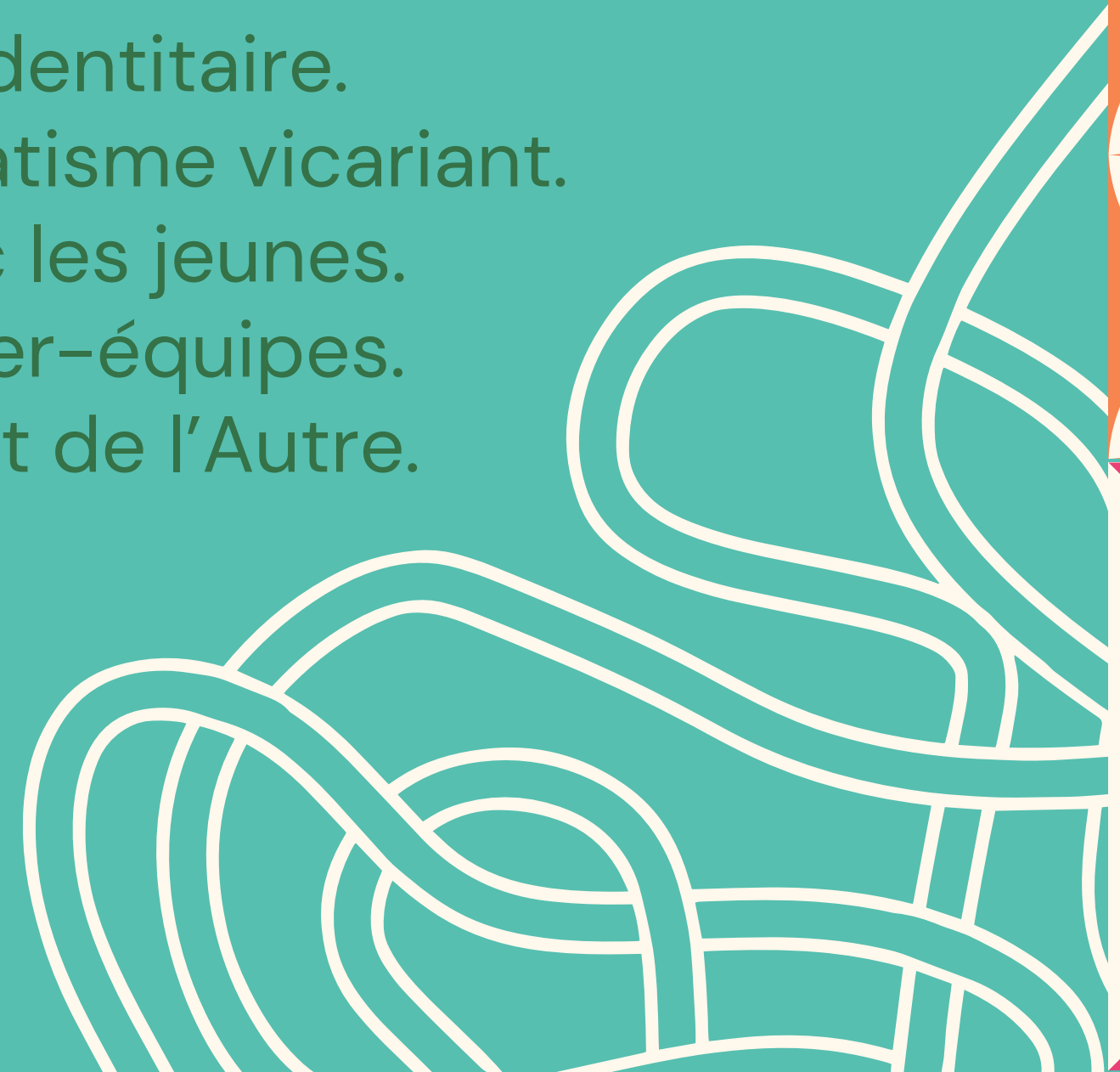




CONCLUSION

LORSQUE LA CULTURE FAIT EFFRACTION

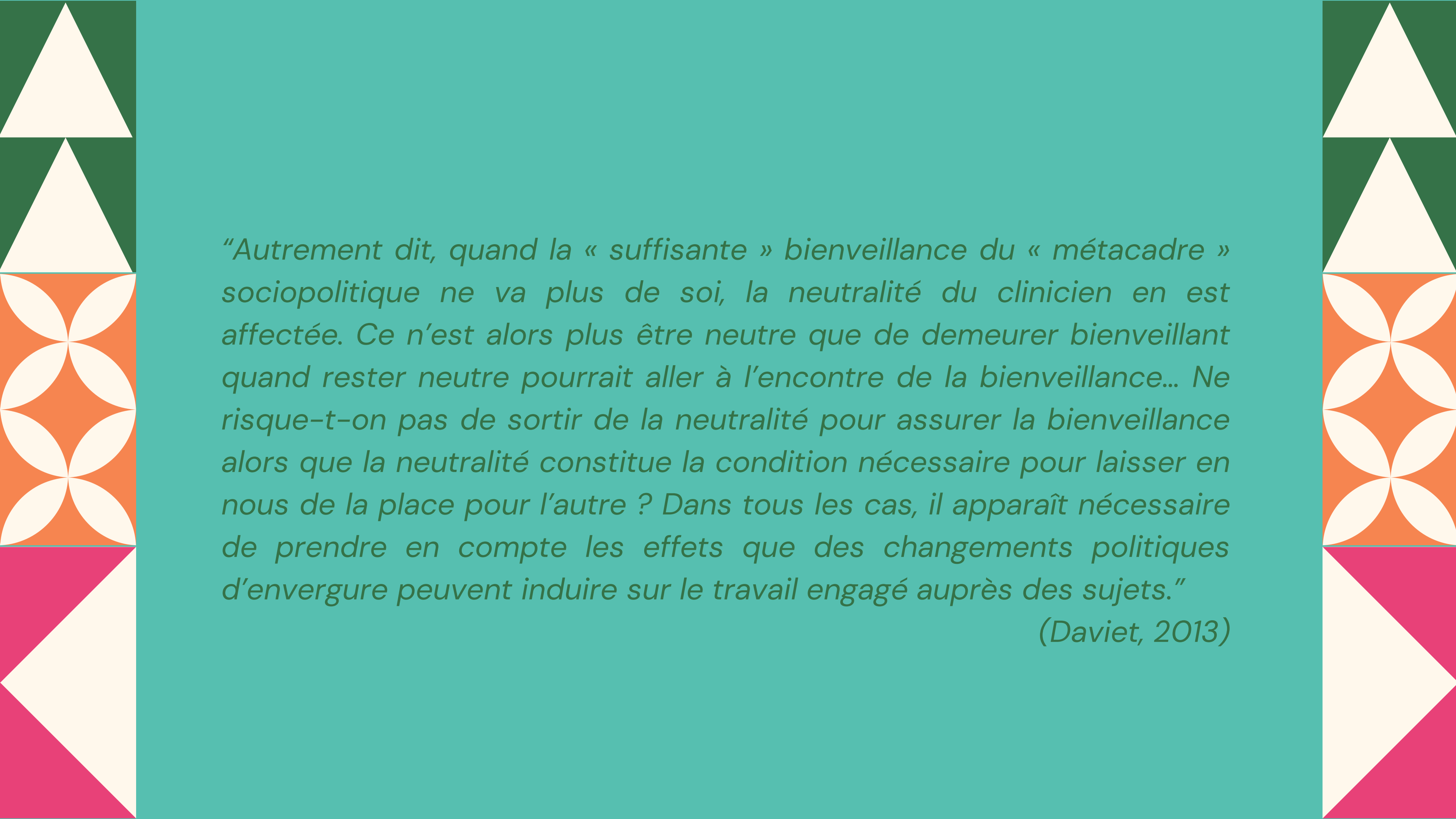
- Résistances et souffrance identitaire.
- Retraumatisation ou traumatisme vicariant.
- Identification et fusion avec les jeunes.
- Polarisation et clivages inter-équipes.
- Conflits, intimidation et rejet de l'Autre.



VERS UNE APPROCHE TRANSCULTURELLE

- Tenir compte des impacts des inégalités sociales sur les contextes d'accompagnement et s'interroger sur sa positionnalité clinique (Zoldan et Rousseau, 2020).
- Honorer les trajectoires des jeunes pour laisser émerger leurs récits et leur pouvoir d'agir en s'appuyant sur des "thérapeutiques de la reconnaissance" (Métraux, 2007; Daviet, 2017).
- Démystifier la "compétence culturelle" (Lenoir et al., 2024) et valoriser les savoirs existants.
- Offrir des espaces cliniques multidisciplinaires pour les intervenant·es, reconnaître le rôle de l'impuissance et du contre-transfert culturel (Daxhelet et al., 2018).
- Créer des opportunités de partenariat entre le communautaire et l'institutionnel pour favoriser la continuité des soins (ex. modèles d'interventions de proximité, psychologie communautaire).





“Autrement dit, quand la « suffisante » bienveillance du « métacadre » sociopolitique ne va plus de soi, la neutralité du clinicien en est affectée. Ce n’est alors plus être neutre que de demeurer bienveillant quand rester neutre pourrait aller à l’encontre de la bienveillance... Ne risque-t-on pas de sortir de la neutralité pour assurer la bienveillance alors que la neutralité constitue la condition nécessaire pour laisser en nous de la place pour l’autre ? Dans tous les cas, il apparaît nécessaire de prendre en compte les effets que des changements politiques d’envergure peuvent induire sur le travail engagé auprès des sujets.”

(Daviet, 2013)

MERCI !

omaira.naweed@gmail.com
paolap@danslarue.org

